

vergadertafel in grote hal



vergadertafel in grote hal



zitje in voorruimte

stijlkamer



zitje in voorruimte

Raad voor de Rechtspraak  
Inrichting werkvertrekken, vergaderzalen, interieur  
voorzitterskamer, lunchruimte en bibliotheek.  
Gebouw: Frank van der Vecht en Marc van Roosmalen  
Fotografie: Levien Willemse

“Het voormalig bankkantoor van de Nederlandse Handel-  
Maatschappij en de latere ABN AMRO is getransformeerd  
tot het oogverblindende nieuwe kantoor van de Raad voor  
de Rechtspraak. De neo-classicistische architectuur is  
binnenste buiten gekeerd waardoor er lichte werkplekken  
zijn ontstaan en bijzondere vergaderruimtes. Een ervan  
bevindt zich in de kelder waar de kluisdeuren nog  
herinneren aan de documenten die er in het verleden  
werden opgeborgen.” (Smaak Special)

“De nieuwe behuizing voor de Raad voor de Rechtspraak is  
inmiddels een feit en het resultaat mag er zijn. Een  
transparant en communicatief gebouw waarin heden en  
verleden samenkomen.” (Architectuur.NL)

Kenmerkend aan de architectuur van het gebouw is de  
opbouw in drie gescheiden werelden.

De 'onderwereld' bestaat twee verdiepingen in het  
souterrain, waar de oorspronkelijke depotruimtes zoals  
kluizen en couponkamers nog bewaard waren.

De monumentale wereld op de begane grond en de eerste  
verdieping zijn de van oorsprong representatieve ruimtes  
van de bank.

Ten slotte de 'bovenwereld' die de bovenste verdiepingen  
bestaat, waar zich de niet-representatieve ruimtes, de  
voormalige klerkenkamers en archiefzolders, bevonden.

De uitdaging was om de sleutel te vinden om deze  
werelden met elkaar te laten communiceren, en een van  
de belangrijkste speerpunten van de organisatie vorm te  
geven; volledige gelijkwaardigheid van alle ruimtes, van  
de stijlkamers tot de nieuwe kantoren in de kap.



## Raad voor de Rechtspraak (vervolg)

### De monumentale wereld

In de monumentale wereld is de allure geheel behouden, het samenspel van houten lambriseringen, marmeren vloeren en de classicistische vormtaal herinneren aan de status van de vroegere bank.

De stijlkamers zijn intact gelaten en doen nu dienst als vergaderruimtes.

Deze zijn voorzien van nieuwe schouwstukken en wandbespanningen in de vorm van hedendaagse toegepaste kunst van onder andere Twan Jansen, Martijn Schuppers en Jos van Meerendonk. Om de rijkdom van de omgeving maximaal tot zijn recht te laten komen is gekozen voor zeer ingetogen meubilering.

De voorzitterskamer is een moderne variant van een stijlkamer. Het monumentale hoekvertrek moest een bijzonder en eigentijds gezicht krijgen, zonder pompeuze uitstraling. Langs de wanden is een lambrisering gemaakt van kasten met schuifdeuren, die bekleed zijn met een speciaal hiervoor ontworpen wollen tapijt in een bonte kleurschakering. Deze wandtapijten lopen in de vorm van borders door in de vloer, terwijl het grootste deel van het vloervlak is ingevuld met een eenvoudige strakke lichtgrijze vloer.

De meubels zijn licht en helder van vormgeving. De glazen tafelbladen zijn gedecoreerd met een gestyleerd doolhof, dat op een speelse manier refereert aan het zoeken naar de juiste weg in de rechtspraak.



**stephanie gieles**

oude delft 51  
2611bc delft

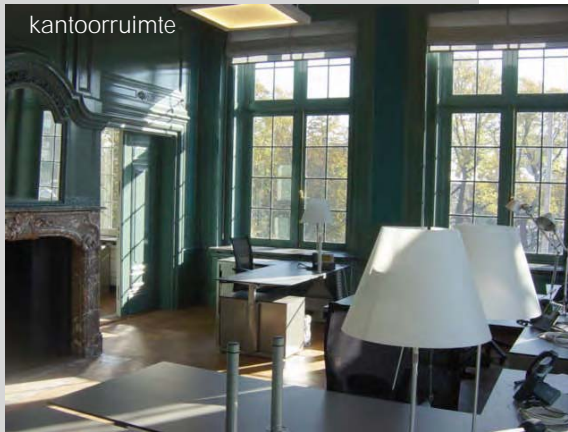
t: 31 15 257 48 90  
studio@stephaniegieles.nl

2

vergaderzaal



kantoorruimte



toiletruimte in de couponhal



toiletruimte

### Raad voor de Rechtspraak (vervolg)

De 'onderwereld':

De Raad had een grote vergaderzaal nodig waarvoor elders in het gebouw geen plaats was. In het souterrain werd daarvoor een oplossing gevonden. Ter hoogte van het atrium werden beide kelderniveaus naar de begane grond toe doorgezaagd. Hierdoor ontstond er een ruime vide waarin een centrale vergaderzaal met 40 vergaderplaatsen werd ondergebracht. Presentaties kunnen worden gevolgd op beeldschermen die in de tafelbladen kunnen verzinken.

De tafel is zo vormgegeven dat er door middel van een kleine ingreep ook met kleinere groepen aangenaam vergaderd kan worden.

Rondom de zaal loopt een galerij met een balustrade van transparant glas. Aan de muren bevinden zich, fraai aangelicht, de vroegere depotkluisjes.

De omgeving herinnert nog aan de oorspronkelijke depotfunctie, zoals kluisdeuren van enorme afmetingen en de voormalige couponhal.

De laatste doet nu dienst doet als toiletruimte met in de afzonderlijke kamertjes (waar men vroeger het dividend van de aandelen kon verzilveren) de toiletten. In de voorruimte is een speciaal meubel ontworpen waarin wasbakken en handdoekhouders en afvalbakken geïntegreerd zijn.

Voor de reeds bestaande toiletten op de verdiepingen zijn speciale bolle deuren ontworpen zodat beenruimte genoeg ontstond om moderne geïntegreerde hangtoiletten toe te passen.